

Agri-Fab®

**NÁVOD
K OBSLUZE
(překlad
z originálního
návodu)**

Čísla modelů

45-01011

45-01713

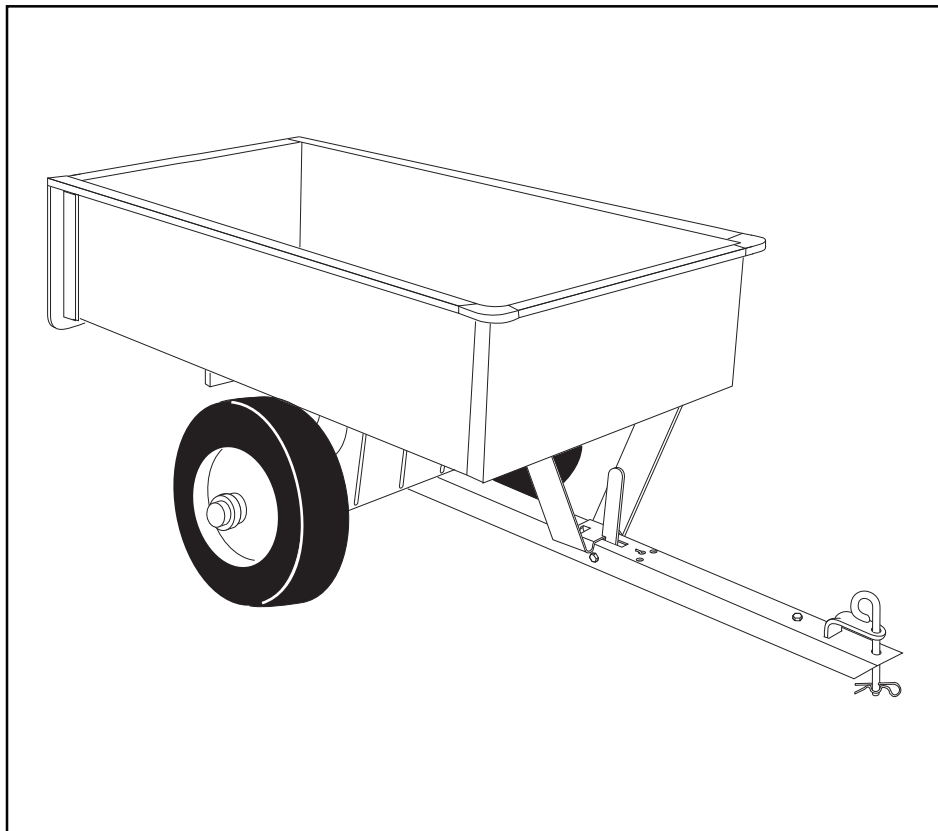
190-653A

(prodejní
označení: AF 653)

190-368B

UPOZORNĚNÍ:
Pozorně si přečtěte
pokyny pro
bezpečný provoz
a obsluhu

- Montáž
- Obsluha
- Údržba
- Náhradní díly



UŽITKOVÉ VOZÍKY

(VIZ TECHNICKÉ ÚDAJE NA STRANĚ 7)

BEZPEČNOSTNÍ PŘEDPISY

Pamatujte, že jakékoli zařízení s pohonem může způsobit zranění, pokud je nesprávně obsluhováno nebo pokud pracovník obsluhuje zařízení nerozumí. Obsluhuje zařízení s pohonem vždy věnujte patřičnou pozornost.



TENTO SYMBOL UPOZORŇUJE NA DŮLEŽITÁ BEZPEČNOSTNÍ OPATŘENÍ. ZNAMENÁ -- POZOR! BUĎTE OPATRNÍ! VAŠE BEZPEČNOST JE OHROŽENA.



UPOZORNĚNÍ: PŘIPOJENÍ PŘÍSLUŠENSTVÍ NEBO NÁRADÍ MŮŽE OVLIVNIT BRZDĚNÍ A STABILITU VOZIDLA VĚNUJTE POZORNOST ZMĚNÁM JÍZDNÍCH PODMÍNEK NA SVAZÍCH.

Obsluhuje zařízení s pohonem vždy věnujte patřičnou pozornost.

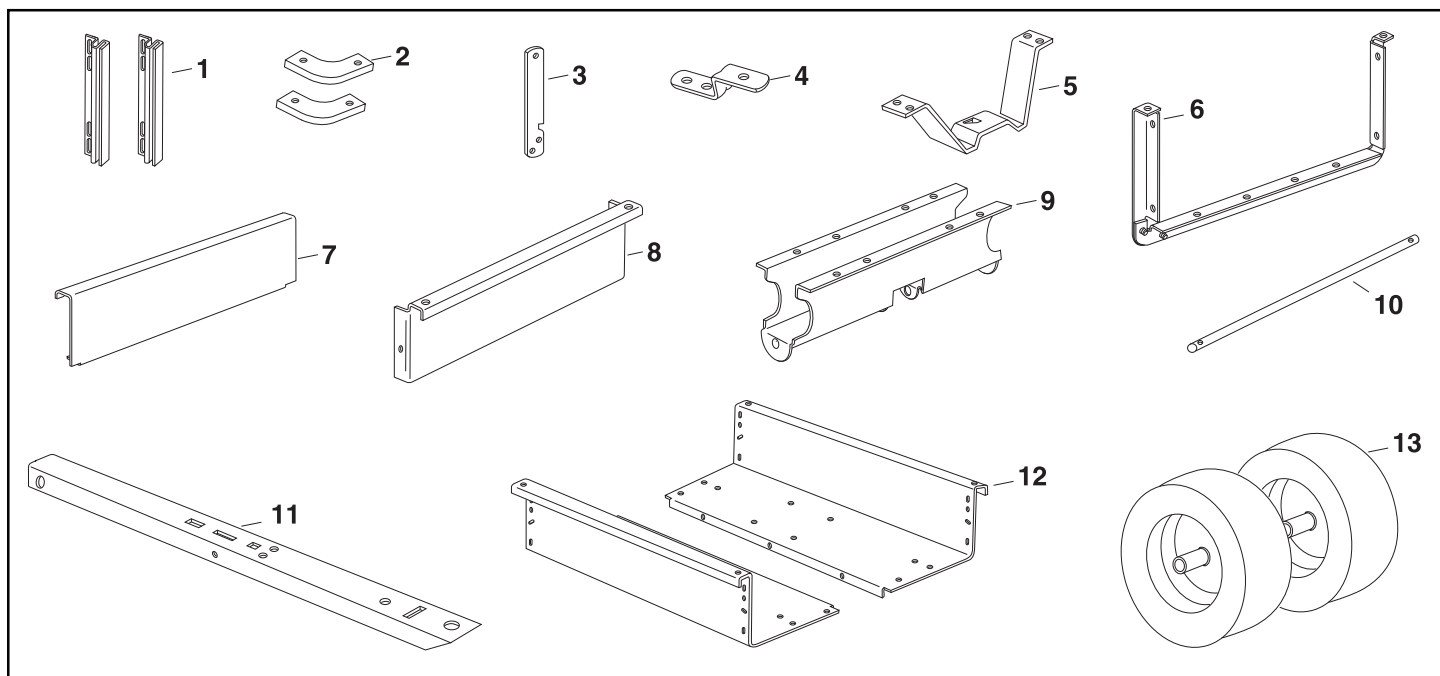
- Před sestavením nebo obsluhou tohoto vozíku si přečtěte tento návod k obsluze.
- Před použitím vozíku si přečtěte návod k obsluze tažného vozidla a seznamte se s obsluhou traktoru.
- Nikdy se v tomto vozíku nepokoušejte převážet osoby. Tento vozík není určen pro převážení osob.
- Nikdy nedovolte dětem, aby prováděli obsluhu traktoru nebo tohoto vozíku.
- Nedovolte jiným dospělým osobám, aby prováděli obsluhu traktoru nebo tohoto vozíku bez řádného zaškolení.
- Vždy se rozjíždějte na první (nízký) převodový stupeň a rychlost zvyšujte pomalu, podle podmínek.
- Tahejte vozík pomalou rychlostí zejména na nerovném terénu, na svazích nebo v blízkosti potoků a příkopů, abyste zabránili jeho převrácení a ztrátě ovladatelnosti. Nejezděte příliš blízko potoků nebo příkopů.
- Připojením tohoto vozíku může dojít k ovlivnění brzdění a stability vozidla. Neplňte vozík na maximální nosnost, aniž byste řádně zkontrolovali schopnost tažného vozidla bezpečně táhnout a zastavit připojený vozík.
- Před provozem vozidla na jakémkoli stoupání (svahu) dodržujte bezpečnostní pokyny uvedené v návodu k obsluze vozidla, které se týkají provozu na svazích. Viz také Postup pro práci na svahu, který je v tomto návodu na straně 11.

Nepracujte na strmých svazích!

- Netahejte tento vozík po silnicích nebo po jiných veřejných komunikacích.
- Maximální tažná rychlost je 16 km/hod.
- Dodržujte pokyny týkající se údržby a mazání, které jsou uvedeny v tomto návodu.

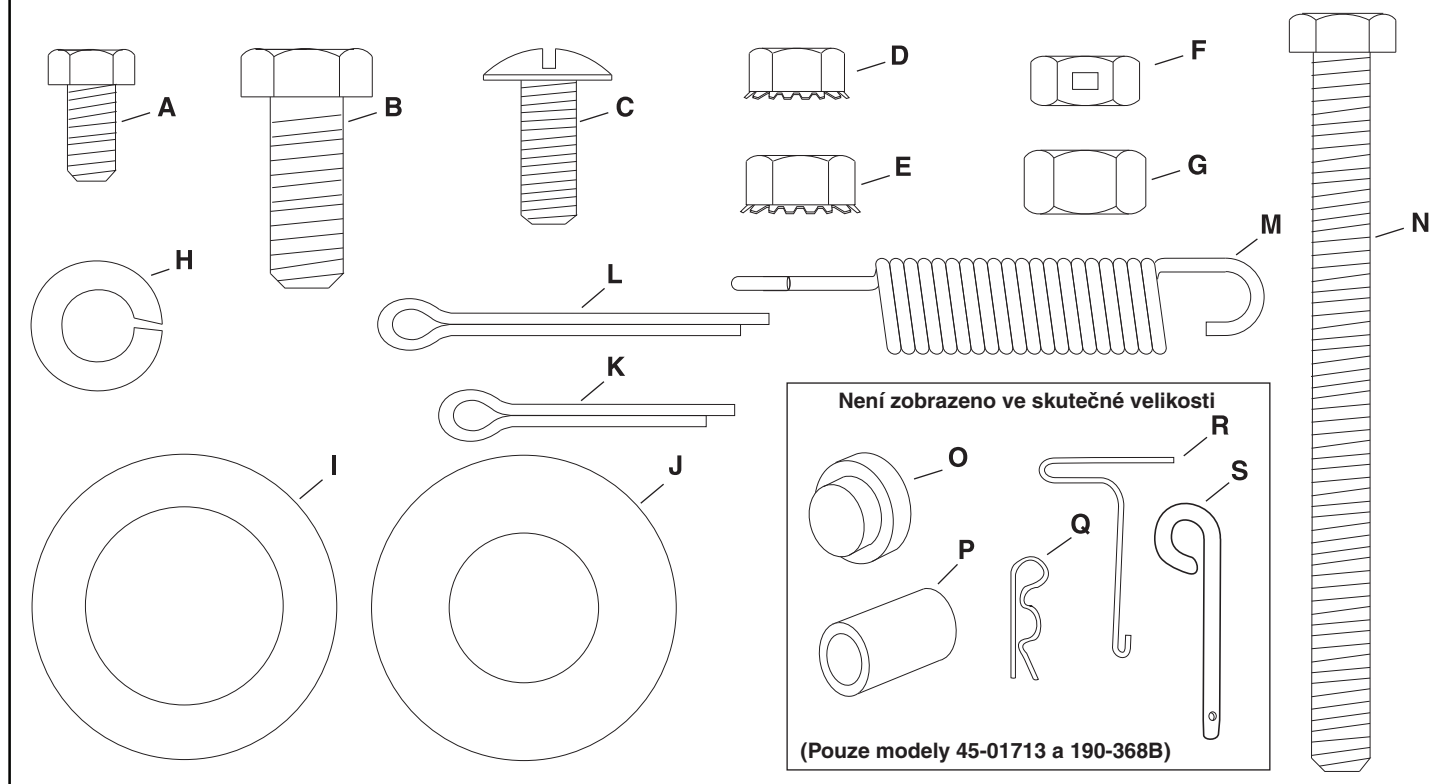
OBSAH BALENÍ (volně uložené díly)

- | | | |
|---------------------------------|------------------------------|----------------------|
| 1. Vodítka zadního čela (2) | 5. Konzola tažné tyče vozíku | 9. Nosník nápravy |
| 2. Krytky rohů (2) | 6. Výztuha zadního čela | 10. Náprava |
| 3. Zajišťovací páka se západkou | 7. Zadní čelo | 11. Tažná tyč |
| 4. Konzola závěsu | 8. Přední panel | 12. Korba vozíku (2) |
| | | 13. Kola (2) |



OBSAH BALENÍ

MONTÁŽNÍ PRVKY ZOBRAZENY VE SKUTEČNÉ VELIKOSTI



OBR. 1 - DODANÉ MONTÁŽNÍ PRVKY

Poz.	Popis	45-01011 190-653A	45-01713 190-368B
A	Šroub se šestihrannou hlavou, 1/4" × 1/2"	21	21
B	Šroub se šestihrannou hlavou, 3/8" × 1"	1	1
C	Šroub s půlkulatou hlavou, 5/16" × 3/4"	12	12
D	Šestihranná matice, 1/4"	21	21
E	Šestihranná matice, 5/16"	14	14
F	Šestihranná pojistná matice, 5/16"	1	1
G	Šestihranná matice, 3/8"	1	1
H	Pojistná podložka, 3/8"	1	1
I	Plochá podložka, 1"	0	4
J	Plochá podložka, 3/4"	4	0
K	Závlačka, 1/8" × 1"	2	0
L	Závlačka, 1/8" × 1-1/2"	0	2
M	Pružina	1	1
N	Šestihranný šroub, 5/16-18 × 3-3/4"	1	1
O	Krytka náboje	2	2
P	Distanční trubka, 2"	0	2
Q	Zajišťovací kolík, 1/8"	1	1
R	Táhlo na pružinu	1	1
S	Kolík závěsu	1	1

POKYNY PRO SESTAVENÍ

NÁŘADÍ POTŘEBNÉ PRO SESTAVENÍ

- (1) Šroubovák
- (1) Kleště
- (2) Klíče 7/16"
- (2) Klíče 1/2"
- (2) Klíče 9/16"

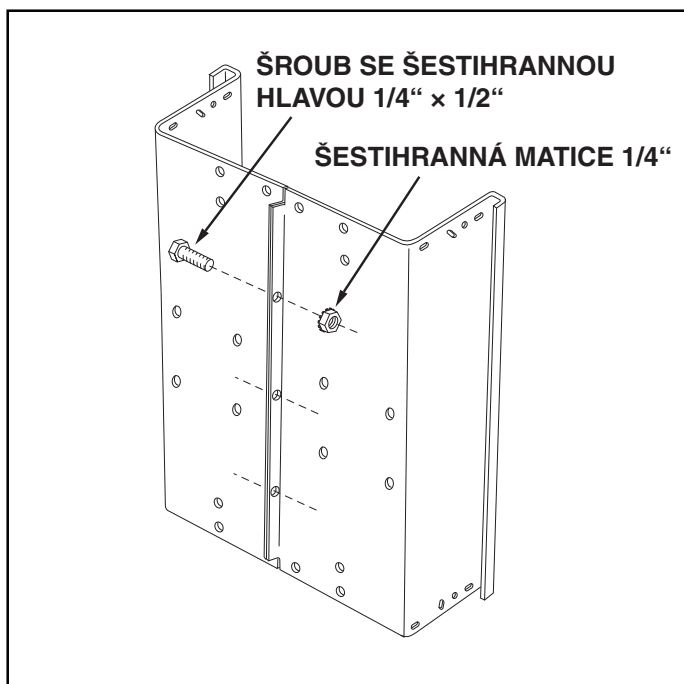
1. Vyjměte z kartónové krabice montážní prvky a volně ložené díly. Před likvidací kartónové krabice se ujistěte, zda je prázdná.
2. Rozložte si všechny díly podle uvedeného nákresu.



UPOZORNĚNÍ

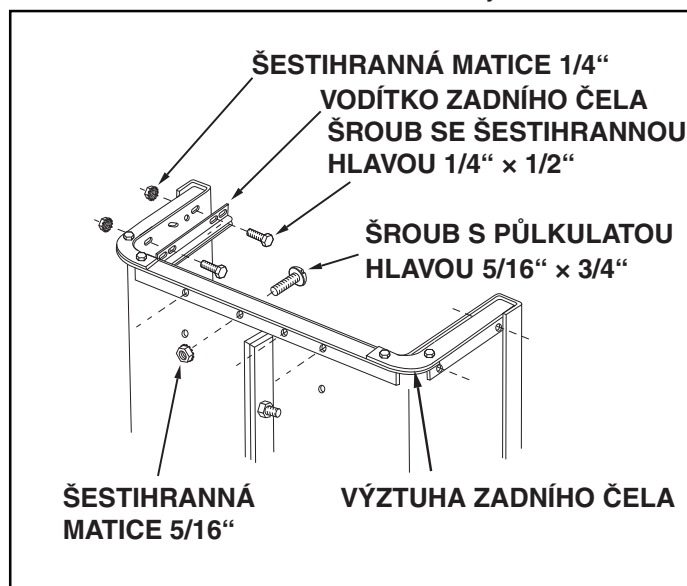
NENECHÁVEJTE VOZÍK BĚHEM SESTAVOVÁNÍ STÁT BEZ DOZORU VE SVISLÉ POLOZE. PADAJÍCÍ VOZÍK MŮŽE ZPŮSOBIT ZRANĚNÍ OSOB! STOJÍ LI VOZÍK PŘI MONTÁŽI VE SVISLÉ POLOZE, VĚNUJTE MU NÁLEŽITOU POZORNOST. Z DŮVODU ZAJIŠTĚNÍ MAXIMÁLNÍ STABILITY PROVÁDĚJTE MONTÁŽ NA PEVNÉM A ROVNÉM POVRCHU.

3. Postavte obě poloviny korby vozíku do svislé polohy na rovném a pevném povrchu, jako je například podlaha garáže nebo příjezdová cesta. Viz obr. 2.
4. Smontujte obě poloviny korby dohromady pomocí tří šroubů se šestihrannou hlavou 1/4" x 1/2" a šestihranných matic 1/4", jak je zobrazeno na obr. 2. **Nedotahujte zcela matice.**



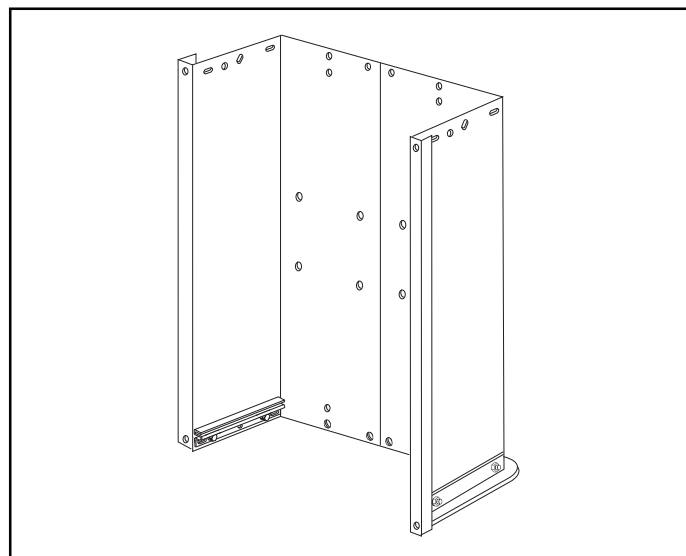
OBR. 2

5. Umístěte výztuhu zadního čela na konstrukci vozíku, jak je zobrazeno na obr. 3. Smontujte spodní část korby vozíku pomocí čtyř šroubů s půlkulatou hlavou 5/16" x 3/4" a šestihranných matic 5/16". **Nedotahujte zcela matice.** Viz obr. 3.
6. Umístěte vodítka zadního čela na vnitřní části korby vozíku tak, aby vodící drážky směřovaly dopředu, jak je zobrazeno na obr. 3. Použijte čtyři šrouby se šestihrannou hlavou 1/4" x 1/2" a šestihranné matice 1/4". **Nedotahujte zcela matice.**



OBR. 3

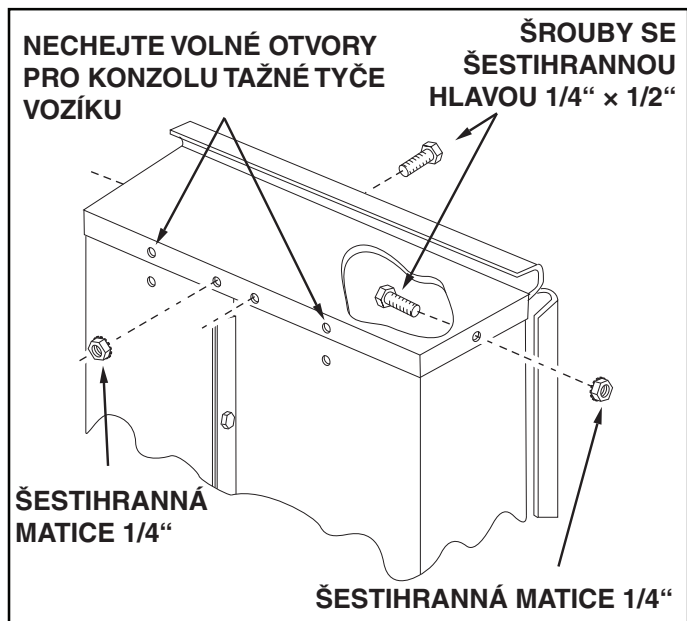
7. Nyní, kdy jsou obě poloviny korby vozíku smontovány dohromady, **utáhněte** čtyři šrouby s půlkulatou hlavou použité v kroku 5 a potom **utáhněte** čtyři šrouby se šestihrannou hlavou použité v kroku 6. **Neutahujte** tři šrouby se šestihrannou hlavou použité v kroku 4.
8. Opatrně převraťte vozík tak, aby se opíral o výztuhu zadního čela, jak je zobrazeno na obr. 4.



OBR. 4

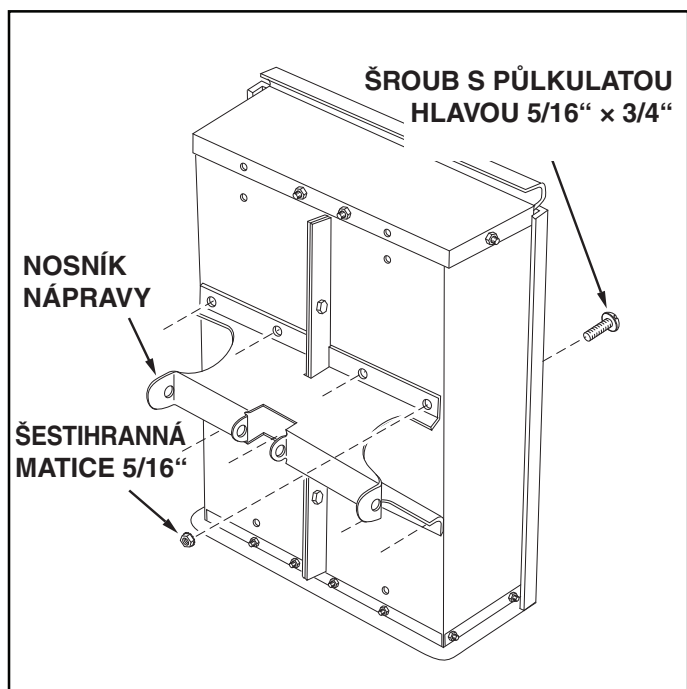
9. Připevněte na koncovou část vozíku přední panel pomocí čtyř šroubů se šestihrannou hlavou 1/4" × 1/2" a šestihranných matic 1/4", jak je zobrazeno na obr. 5. Ve spodní části panelu nechtejete volné dva otvory, jak je zobrazeno na obr. 5. Přitáhněte obě poloviny korby vozíku k sobě a **utáhněte** dva šrouby ve spodní části předního panelu a potom **utáhněte** šroub na každé straně.

Nyní **utáhněte** také tři šrouby na spodní části vozíku, které byly našroubovány v kroku 4.



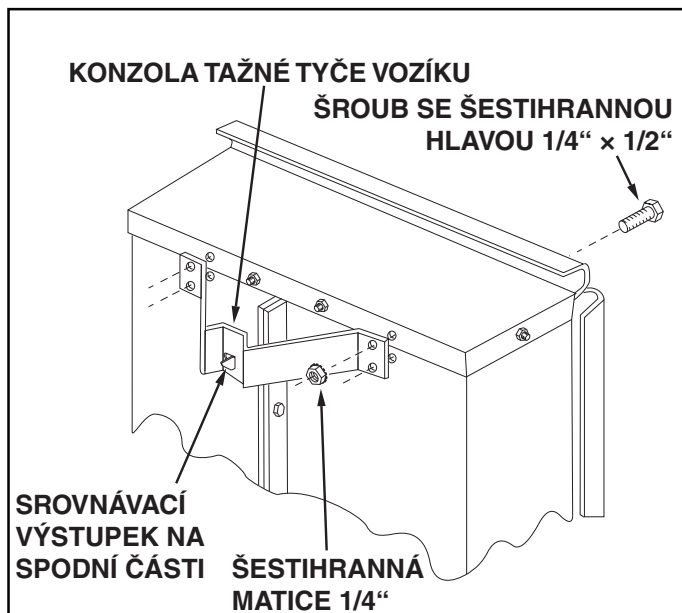
OBR. 5

10. Připevněte k vozíku nosník nápravy pomocí osmi šroubů s půlkulatou hlavou 5/16" × 3/4" a šestihranných matic 5/16", jak je zobrazeno na obr. 6. Hlavy šroubů budou uvnitř ložné plochy vozíku. **Proveďte utažení.**



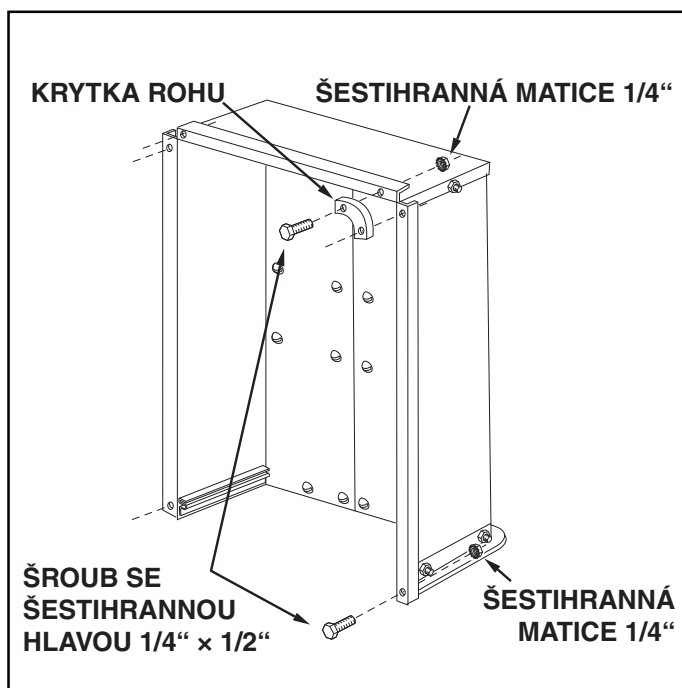
OBR. 6

11. Otočte konzolu tažné tyče vozíku tak, aby byl srovnávací výstupek na zadní (spodní) části konzoly. Připevněte konzolu tažné tyče k vozíku pomocí čtyř šroubů se šestihrannou hlavou 1/4" × 1/2" a šestihranných matic 1/4". **PROVEĎTE UTAŽENÍ.** Viz obr. 7.



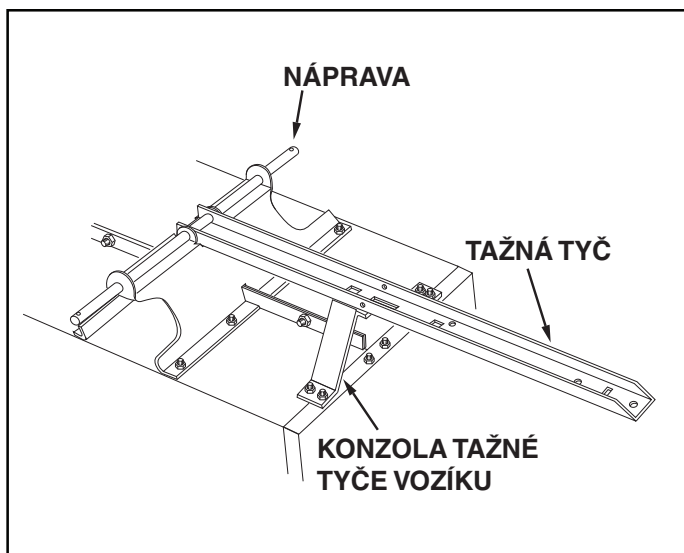
OBR. 7

12. Připevněte krytky rohů na přední rohy vozíku pomocí čtyř šroubů se šestihrannou hlavou 1/4" × 1/2" a šestihranných matic 1/4". Našroubujte také dva šrouby se šestihrannou hlavou 1/4" × 1/2" a šestihranné matice 1/4" na dva zadní rohy vozíku. **PROVEĎTE UTAŽENÍ.** Viz obr. 8.



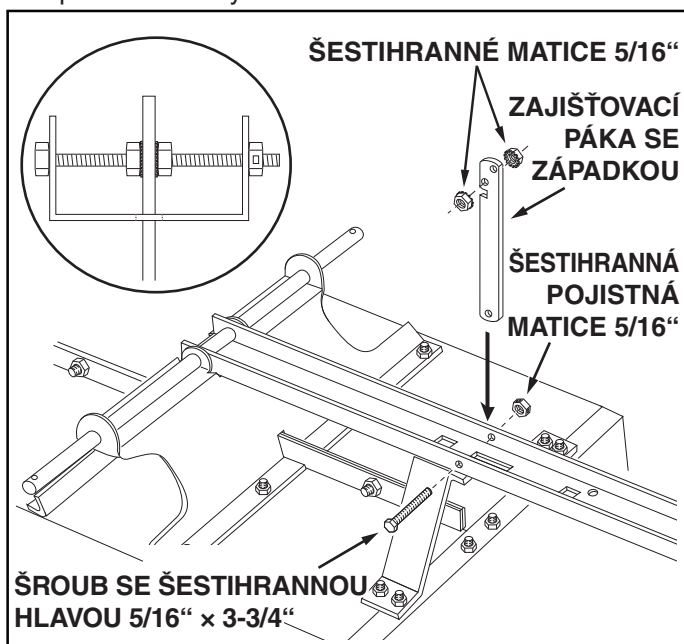
OBR. 8

13. Nyní vozík obraťte spodní stranou nahoru tak, aby se nosník nápravy nacházel nahoře, čímž bude zabráněno náhodnému převrácení vozíku během následující montáže. Viz obr. 9.
14. Položte tažnou tyč (otevřenou stranou nahoru) na nosník nápravy a na konzolu tažné tyče vozíku. Protáhněte nápravu nosníkem a tažnou tyčí. Viz obr. 9.



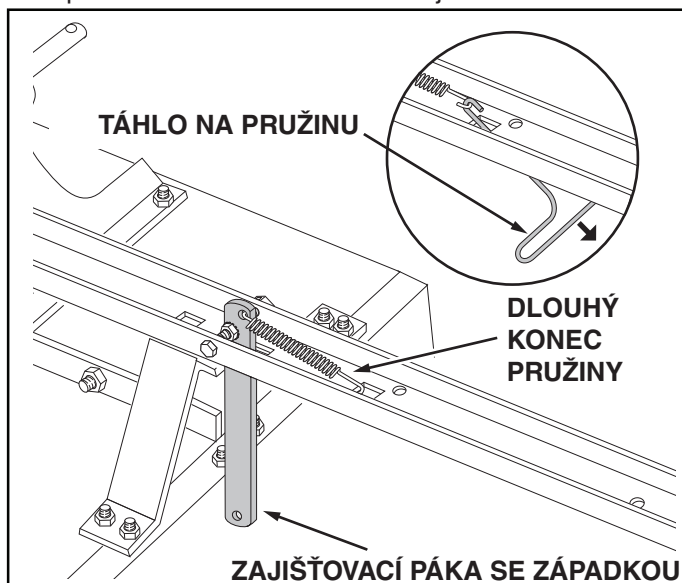
OBR. 9

15. Protáhněte zajišťovací páku se západkou drážkou v tažné tyči, jak je zobrazeno na obr. 10. Namontujte do tažné tyče a páky šroub se šestihrannou hlavou 5/16" x 3-3/4" a dvě šestihranné matice 5/16" (jedna z každé strany páky). Našroubujte na konec šroubu šestihrannou **pojistnou** matici 5/16" a **utáhněte** ji tak, aby se šroub mohl ještě volně otáčet. **Utáhněte** dvě šestihranné matice 5/16" k bokům zajišťovací páky se západkou tak, aby se tato páka nacházela uprostřed drážky. Viz obr. 10.



OBR. 10

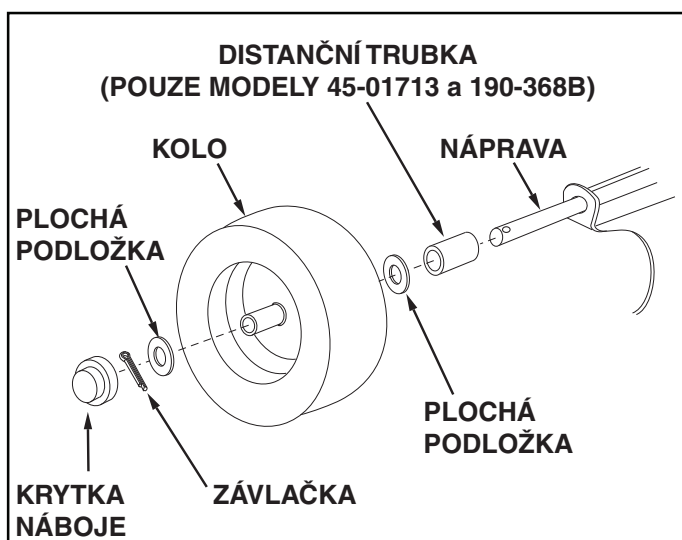
16. Zahákněte **krátký** konec pružiny do otvoru v zajišťovací páce se západkou. Použijte dodané táhlo na pružinu a zahákněte **dlouhý** konec pružiny do hranatého otvoru v tažné tyči. Po ukončení práce s pružinou dodané táhlo uschovejte. Viz obr. 11.



OBR. 11

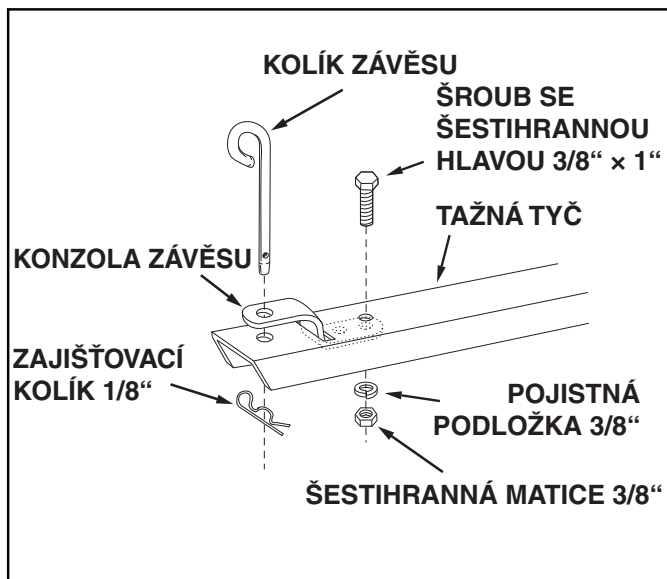
- DŮLEŽITÉ:** Ujistěte se, zda je tažná tyč bezpečně upevněna ke konzole tažné tyče pomocí zajišťovací páky se západkou.

17. Na oba konce nápravy nasuňte distanční trubku (pouze modely 45-01713 a 190-368B). Viz obr. 12.
18. Nasaďte na nápravu plochou podložku, kolo s ventilkem směřujícím ven a další plochou podložku, jak je zobrazeno na obr. 12. Zajistěte kolo na nápravě pomocí závlačky. Roztáhněte oba konce závlačky a ohněte je kolem nápravy. Nasaďte na plochou podložku krytku náboje. Proveďte tento úkon i na druhé straně vozíku.



OBR. 12

19. Nyní vozík znovu otočte tak, aby stál na kolech.
20. Zasuňte koncovou část konzoly závěsu (dva otvory) do drážky v přední části tažné tyče. Upevněte konzolu závěsu pomocí šroubu se šestihrannou hlavou 3/8" × 1", pojistné podložky 3/8" a šestihranné matice 3/8".
Provedte utažení. Viz obr. 13.
21. Zasuňte do konzoly závěsu a do tažné tyče kolík závěsu a provedte jeho zajištění zajišťovacím kolíkem 1/8". Viz obr. 13.



OBR. 13

22. Zasuňte zadní čelo do vodítek zadního čela tak, aby se otvory na spodní hraně zadního čela nacházely nad šrouby s půlkulatou hlavou v korbě vozíku. Tak bude ukončena montáž vozíku.

OBSLUHA



UPOZORNĚNÍ: PŘIPOJENÍ PŘÍSLUŠENSTVÍ NEBO NÁŘADÍ MŮŽE OVLIVNIT BRZDĚNÍ A STABILITU VOZIDLA VĚNUJTE POZORNOST ZMĚNÁM JÍZDNÍCH PODMÍNEK NA SVAZÍCH.

1. Pokyny týkající se bezpečné obsluhy na svahu naleznete v návodu k obsluze vozidla.
2. Při práci na svahu použijte pokyny uvedené v tomto návodu na straně 11, abyste určili, zda není úhel svahu z hlediska bezpečnosti práce příliš velký.
3. Z důvodu zajištění maximální ovladatelnosti a trakce rozložte náklad na vozíku rovnoměrně po celé ložné ploše.
4. Budete-li na vozíku přepravovat velký náklad, vždy proveďte zkoušku, abyste se ujistili, zda váš traktor disponuje dostatečně velkou tažnou silou a zda má dostatečně výkonné brzdy. Při práci na svahu dávejte velký pozor.



DŮLEŽITÉ!

NEPŘEKRAČUJTE MAXIMÁLNÍ NOSNOST VOZÍKU

Jedna kubická stopa (asi 28 dm³) nečistot váží zhruba 68 kg.

5. Chcete-li materiál vyklopit z vozíku, zvedněte přímo nahoru zadní čelo a vysuňte jej přes vodítka z vozíku. Zatáhněte zajišťovací páku se západkou dopředu směrem od vozíku a uvolněte pružnou západku nacházející se na tažné tyči. Ložná plocha se potom překlopí dozadu a dojde k vyprázdnění materiálu z ložné plochy vozíku. Po vyprázdnění vozíku stáhněte dolů přední část korby směrem k tažné tyči tak, aby došlo k zajištění západky na určeném místě. Chcete-li, vraťte na své místo zadní čelo vozíku.
6. Maximální tažná rychlost tohoto vozíku je 16 km/hod.



UPOZORNĚNÍ: PŘED UVOLNĚNÍM ZÁPADKY SE UJISTĚTE, ZDA SE V BLÍZKOSTI VOZÍKU NENACHÁZÍ ŽÁDNÉ OSOBY, ABYSTE ZABRÁNILI ZPŮSOBENÍ ZRANĚNÍ.

ÚDRŽBA

1. Před zahájením každé sezóny namažte lehkým strojním olejem západku, otočný šroub západky a prostor v blízkosti nápravy, kde dochází k otáčení tažné tyče.
2. Provádějte pravidelné mazání ložisek kol mazivem nebo olejem. Používejte mazivo na ložiska kol vozidel nebo speciální olej (20).
3. Udržujte tlak v pneumatikách na hodnotě 12-14 psi.

SPECIFIKACE MODELŮ VOZÍKŮ

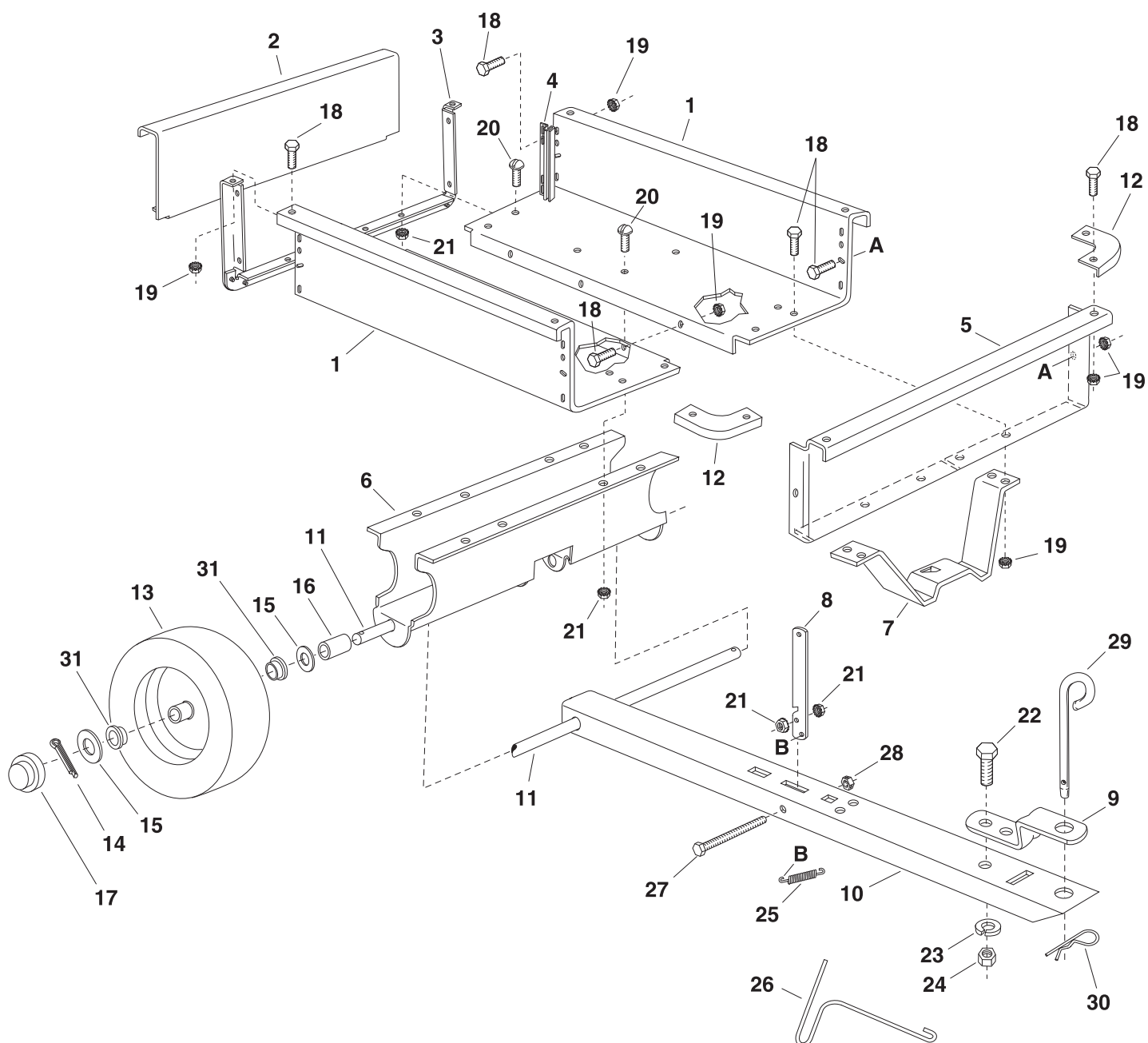
MODEL 45-01011 A 190-653A 0,283 m³ (Standard)

Pneumatiky: 16.00" × 4.0", huštěné
Náprava: Ocelová, průměr 3/4"
Nosnost: Až do 340 kg - maximálně
Přibližná přepravní hmotnost 47,7 kg

MODEL 45-01713 A 190-368B 0,283 m³ (náročný provoz)

Pneumatiky: 15.00" × 6.0", huštěné, se vzorkem
Náprava: Ocelová, průměr 1"
Nosnost: Až do 454 kg - maximálně
Přibližná přepravní hmotnost 57,7 kg

NÁHRADNÍ DÍLY PRO UŽITKOVÉ VOZÍKY MODELY 45-01011, 190-653A, 45-01713 a 190-368B



SEZNAM NÁHRADNÍCH DÍLŮ PRO UŽITKOVÉ VOZÍKY MODELY 45-01011, 190-653A, 45-01713 a 190-368B

REF. Č.	KAT. Č.	POPIS	45-01011 190-653A	45-01713 190-368B
1	23985	Ložná plocha vozíku	2	2
2	23502	Zadní čelo	1	1
3	62458	Výztuha zadního čela	1	1
4	23548	Vodítko, zadní čelo	2	2
5	23492	Přední panel	1	1
6	23506	Nosník nápravy	1	-----
	23507	Nosník nápravy	-----	1
7	24497	Konzola tažné tyče vozíku	1	1
8	24498	Zajišťovací páka se západkou	1	1
9	23014	Konzola závěsu	1	1
10	24749	Tažná tyč	1	-----
	24750	Tažná tyč	-----	1
11	24896	Náprava, průměr 3/4"	1	-----
	24897	Náprava, průměr 1"	-----	1
12	23484	Krytka, přední roh	2	2
13	43008	Kolo, 16/4.00 × 8.00	2	-----
	46272	Kolo, 15/6.00 × 8.00	-----	2
14	43010	Závlačka, průměr 1/8" × 1" *	2	
	43093	Závlačka, průměr 1/8" × 1-1/2" *	-----	2
15	43009	Plochá podložka, 3/4" *	4	-----
	43601	Plochá podložka, 1" *	-----	4
16	44678	Distanční trubka, vnější průměr 1-1/4" × 2"	-----	2
17	43014	Krytka náboje	2	2
18	43175	Šroub se šestihrannou hlavou, 1/4-20 × 1/2" *	21	21
19	46978	Šestihranná matice, 1/4-20 (SEMS)	21	21
20	43814	Šroub s půlkulatou hlavou, 5/16-18 × 3/4" *	12	12
21	46980	Šestihranná matice, 5/16-18 (SEMS)	14	14
22	43001	Šroub se šestihrannou hlavou, 3/8-16 × 1" *	1	1
23	43003	Pojistná podložka, 3/8" *	1	1
24	43015	Šestihranná matice, 3/8-16 *	1	1
25	47408	Tažná pružina	1	1
26	47622	Táhlo na pružinu	1	1
27	47407	Šestihranný šroub, 5/16-18 × 3-3/4"	1	1
28	43064	Šestihranná pojistná matice, 5/16-18"	1	1
29	23353	Kolík závěsu	1	1
30	43343	Zajišťovací kolík, 1/8" (č. 4) *	1	1
31	44264	Ložisko kola	4	-----
	44488	Ložisko kola	-----	4
	48459	Návod k obsluze	1	1

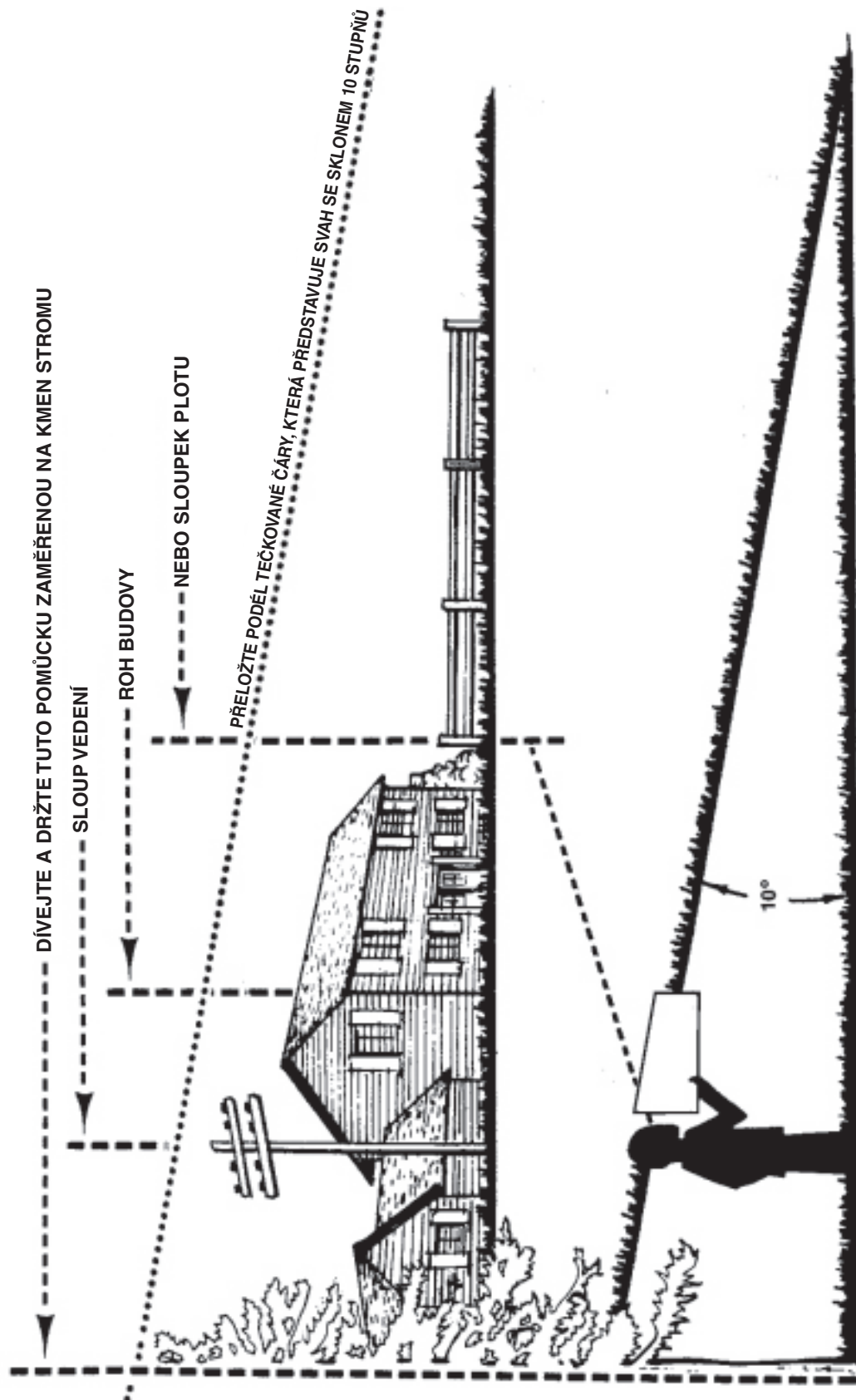
* Běžné spojovací prvky získáte v každé specializované prodejně.

POZNÁMKY

POMŮCKA PRO MĚŘENÍ SKLONU SVAHU

(Uložte tyto pokyny na bezpečném místě, abyste je mohli kdykoli znovu použít.)

Použijte tuto pomůcku, abyste určili, zda je svah bezpečný pro použití vašeho traktoru a vozíku.
Postupujte také podle pokynů, které jsou uvedeny v návodu k obsluze pro traktor.



UPOZORNĚNÍ: NEPOUŽÍVEJTE VÁŠ TRAKTOR A VOZÍK NA SVAHU, JEHOŽ SKLON JE VĚTŠÍ NEŽ 10 STUPŇŮ. PŘED ZAHÁJENÍM PRÁCE NA SVAHU ZKONTROLUJTE, ZDA MÁ TRAKTOR DOSTATEČNOU TAŽNOU SILU A ZDA JSOU DOSTATEČNĚ VÝKONNĚ JEHO BRZDY. PRACUJETE-LI NA SVAHU, VYVARUJTE SE NÁHLÉHO ZATÁČENÍ A JINÝCH NÁHLÝCH MANÉVRŮ.



SpeedEPart nejrychlejší způsob nákupu dílů www.speedepart.com

NÁHRADNÍ DÍLY

Agri-Fab, Inc.
303 West Raymond
Sullivan, IL. 61951
217-728-8388
www.agri-fab.com